

Velikost: DN 1/4" až DN 4"
Konce: BSP vnitřní/vnitřní závit dle ISO 228-1
 nebo přivařovací BW
Min. teplota: - 20°C
Max. teplota: + 180°C
Max. tlak: viz níže
Specifika: Zámek polohy na rukojeti
 Plnopružchodí

Materiály: Nerez ocel
 těsnění PTFE plněné skelnými vlákny

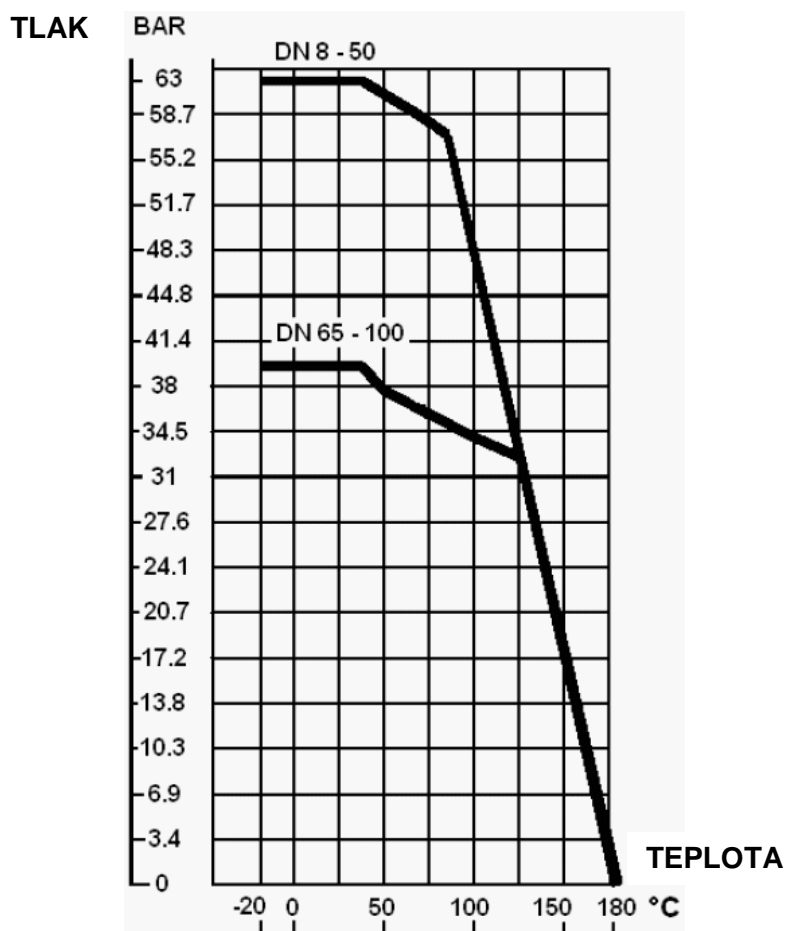
Použití:

- Na všechny běžné kapaliny
- Nejvyšší pracovní tlak PS dle PED

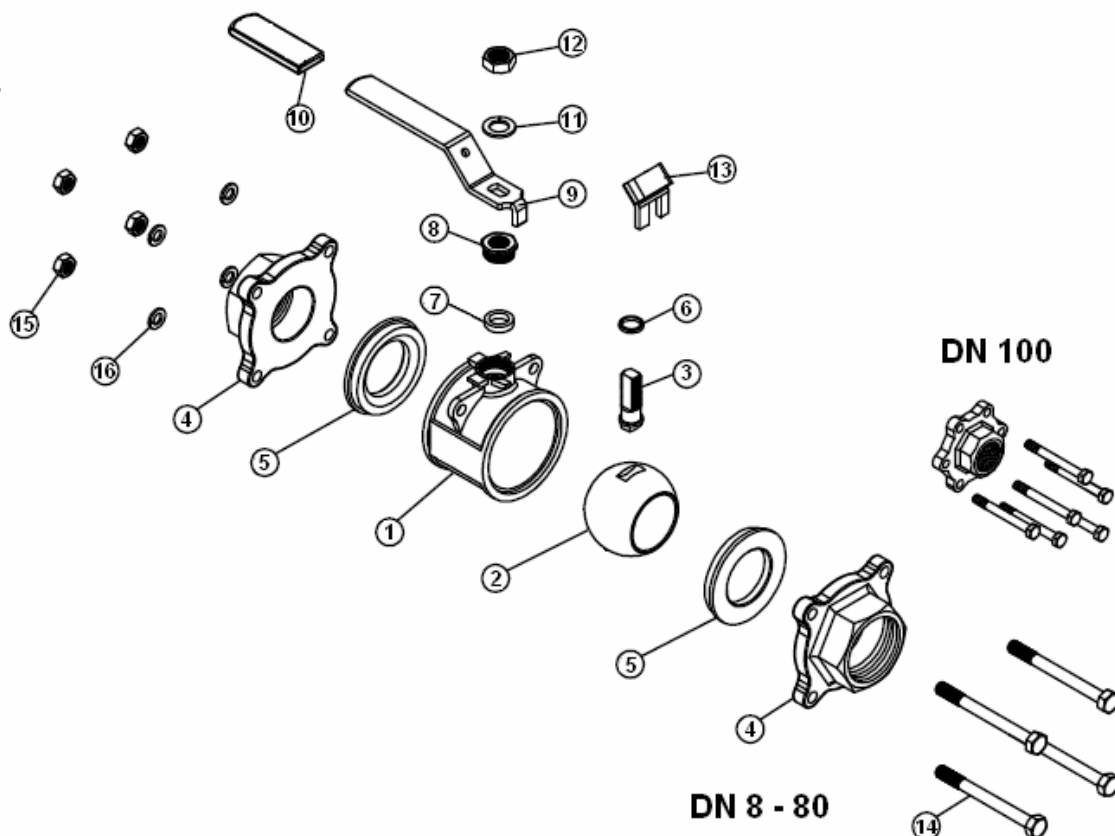


Ø	1/4"	3/8"	1/2"	3/4"	1"	1"1/4"	1"1/2"	2"	2"1/2"	3"	4"
PS (bar)	63	63	63	63	40	40	40	40	25	25	20

Průběhový graf tlak /teplota (bez páry):



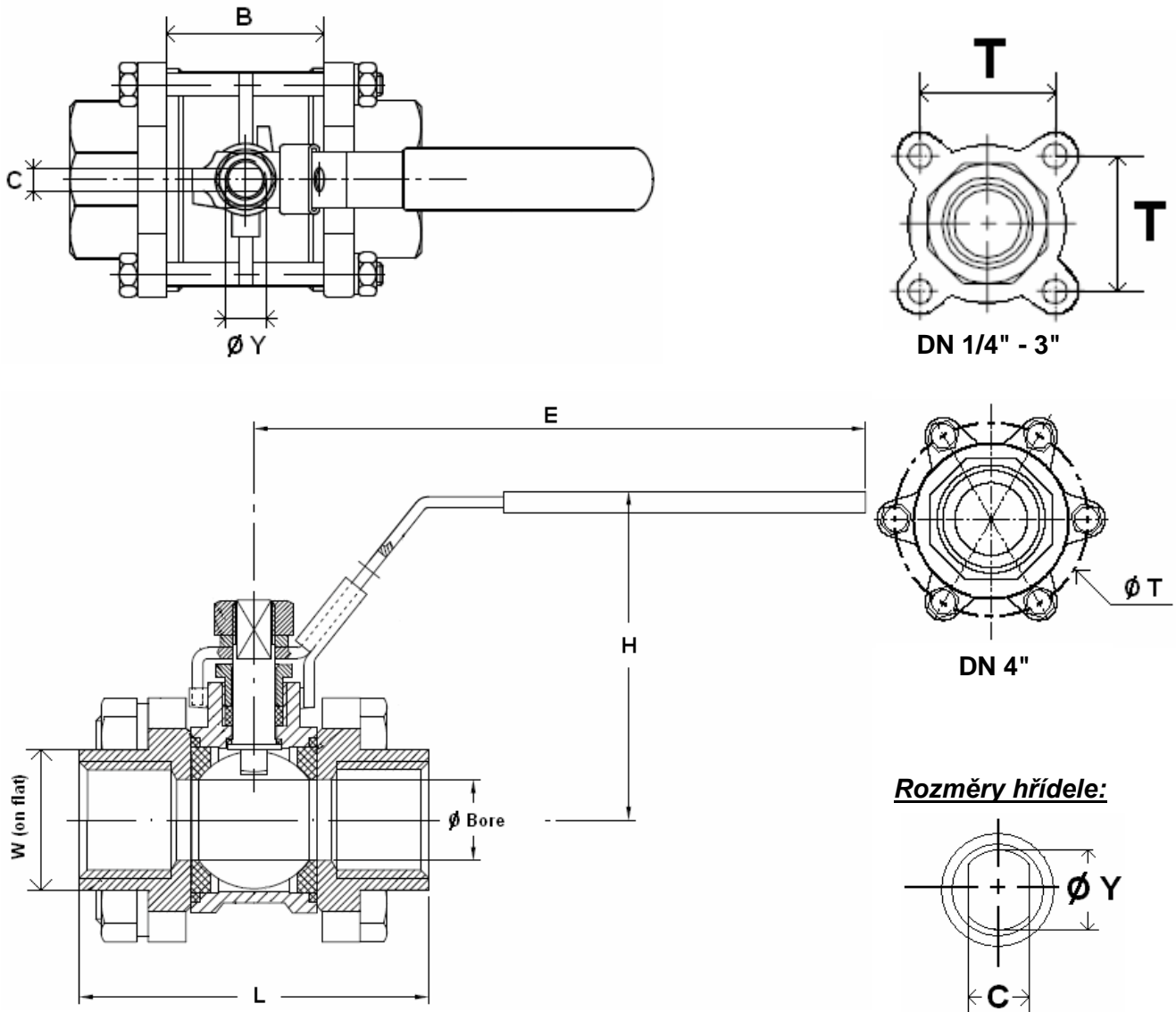
Materiály:



Č. Pol	Název	Materiál
1	Těleso	SS 316
2	Koule	SS 316
3	Hřídel	SS 316
4	Koncovky	SS 316
5*	Sedlo	PTFE plněné 15% skelnými vlákny
6*	Přítlačná podložka	PTFE
7*	Ucpávka	PTFE
8	Matka ucpávky	SS 304
9	Rukojeť	SS 304
10	Kryt rukojeti	Plast
11	Pružná podložka rukojeti	SS 304
12	Matka rukojeti	SS 304
13	Zámek	SS 304
14	Šrouby	SS 201
15	Matky	SS 304
16	Podložky	SS 304

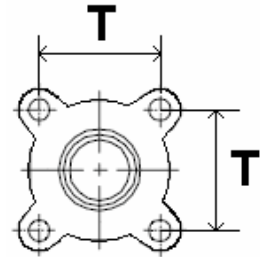
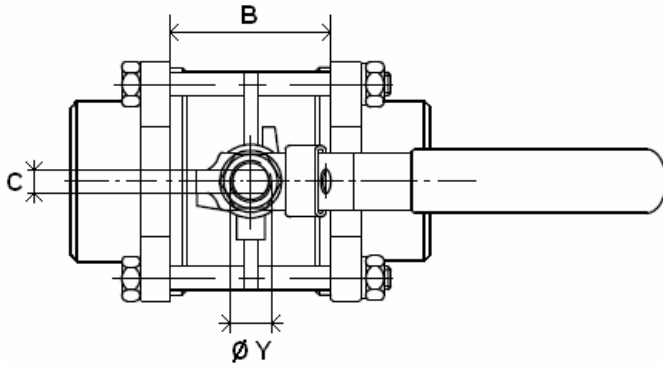
*) Součást náhradní soupravy těsnění (náhradní sada není součástí dodávky armatury)

Rozměry - kohouty z nerez oceli se závitovými konci (mm):

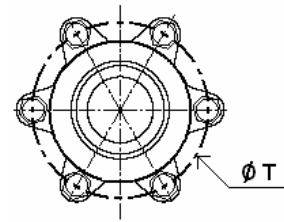
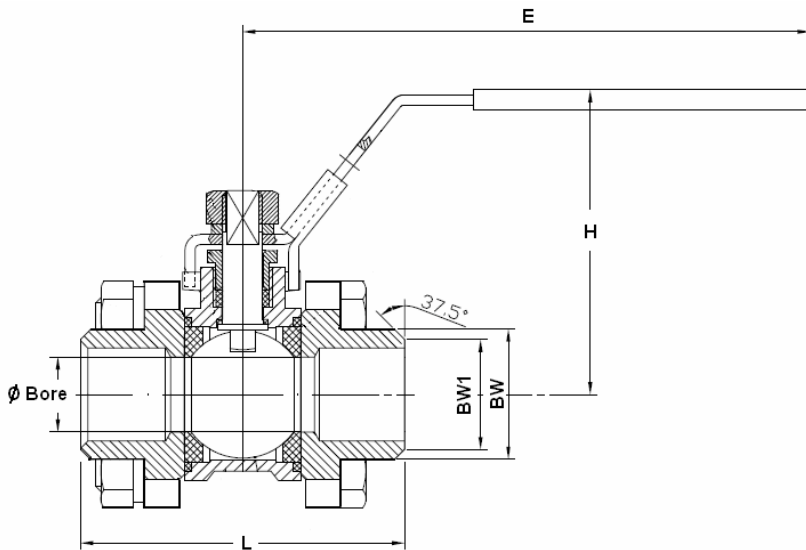


	DN	1/4"	3/8"	1/2"	3/4"	1"	1 1/4"	1 1/2"	2"	2 1/2"	3"	4"
BSP závit	Ø otvoru	9.2	12.8	15	20	25	32	38	50	65	80	100
	L	60	60	63	70	82	96	107	124	164.6	182.7	217.7
	B	22	22	23.3	28	34	43	49	62.4	88.1	100.2	119.1
	E	108	108	113	113	135	135	160	160	230	230	335
	H	52	52	63	68	79	88	97	108	128	140	172
	Ø Y	8	8	8	8	10	10	12	12	14	14	20
	C	5	5	5	5	6.5	6.5	8.5	8.5	9.8	9.8	16
	T	27.2	27.2	31.8	40	45	53	63.3	78.8	98.3	116.6	200.5
	W	18	22	26	33	40	48	55	67	84.5	101	127
Váha (Kg)		0.33	0.34	0.49	0.64	0.96	1.37	2.2	3.75	6.85	10.2	20.5

Rozměry - kohouty z nerez oceli s přivařovacími konci (mm):

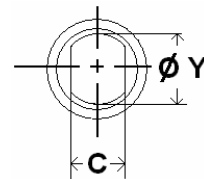


DN 1/4" - 3"



DN 4"

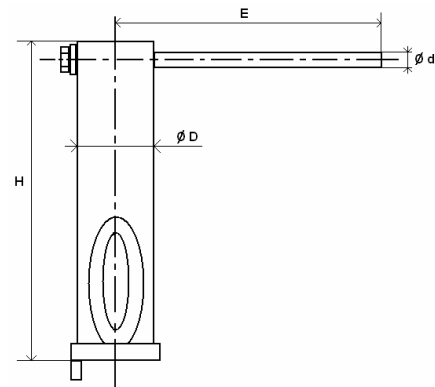
Rozměry hřídele:



	DN	1/4"	3/8"	1/2"	3/4"	1"	1 1/4"	1 1/2"	2"	2 1/2"	3"	4"
Přivařovací	Ø otvoru	9.2	12.8	15	20	25	32	38	50	65	80	100
	L	60	60	63	70	82	96	107	124	162.6	180.7	221.7
	B	22	22	23.3	28	34	43	49	62.4	88.1	100.2	119.1
	E	108	108	113	113	135	135	160	160	230	230	335
	H	52	52	63	68	79	88	97	108	128	140	172
	Ø Y	8	8	8	8	10	10	12	12	14	14	20
	C	5	5	5	5	6.5	6.5	8.5	8.5	9.8	9.8	16
	T	27.2	27.2	31.8	40	45	53	63.3	78.8	98.3	116.6	200.5
	BW	14	17.5	22	27.5	34	43	49	61	76.5	90	115
	BW1	12	14.5	17	22.5	28.6	36	43	54	68	84	104
Váha (Kg)		0.33	0.33	0.49	0.64	0.96	1.37	2.2	3.75	6.85	10.2	20.5

Rozměry

- volitelné prodloužení hřídele (mm):



DN	1/4"	3/8"	1/2"	3/4"	1"	1¼"	1½"	2"
H	125.5	125.5	125.5	125.5	125.5	125.5	127.5	127.5
E	125	125	125	125	158	158	190	190
Ø D	28	28	28	28	32	32	36	36
Ø d	12	12	12	12	14	14	14	14
Váha (Kg)	0.3	0.3	0.3	0.3	0.4	0.4	0.6	0.6

Krouticí momenty (v Nm bez bezpečnostního koeficientu):

DN	1/4"	3/8"	1/2"	3/4"	1"	1¼"	1½"	2"	2½"	3"	4"
Krouticí moment (Nm)	5	5	5	8	12.5	17	21	30	45	70	100

Utahovací momenty šroubů (v Nm):

DN	1/4"	3/8"	1/2"	3/4"	1"	1¼"	1½"	2"	2½"	3"	4"
Krouticí moment (Nm)	4	4	8	8	10	13	20	20	35	45	65

Standardy:

- Výroba v souladu s ISO 9001, zkoušky dle EN 12266

Montáž a údržba

Před osazením:

Potrubí musí být vyčištěno od všech cizích materiálů a zbaveno pozůstatků po svařování, řezání a ostatních montážních činnostech. Potrubí musí být perfektně vyrovnané se správně dimenzovanými podpěrami, aby nedocházelo k vnějšímu pnutí.

Pro zajištění těsnosti závitových kohoutů dbejte zvýšené opatrnosti při výběru produktu vzhledem ke skutečným provozním podmínkám. Aby nedošlo k poškození koncovek, použijte správné utahovací momenty šroubů a vhodné nástroje.

Přivařovací práce na koncovkách typu BW a SW lze provádět jedině s demontovanou střední částí kohoutu. Pro zachování správného vyrovnaní a rozestupu mezi koncovkami použijte měřidlo (příp. šablonu).

Montáž střední části:

Při montáži střední části kohoutu mezi koncovky utahujte jednotlivé upevňovací šrouby křížovou metodou a s ohledem na tabulku utahovacích momentů.

Utahovací momenty šroubů (v Nm):

DN	1/4"	3/8"	1/2"	3/4"	1"	1¼"	1½"	2"	2½"	3"	4"
Krouticí moment (Nm)	4	4	8	8	10	13	20	20	35	45	65

Čištění:

Během čištění potrubí ponechte kohouty uzavřené, aby se mezi kouli a těleso kohoutu nedostaly nečistoty.

Údržba:

Je doporučeno kohouty alespoň jednou až dvakrát ročně použít (zcela otevřít a zavřít) dvakrát za sebou.

Je-li třeba kohout zkontrolovat, ujistěte se, zda v potrubí není žádný tlak ani médium, a zda je větev potrubí s kohoutem zcela izolovaná. Pro bezpečné zacházení musí nejprve dostatečně klesnout teplota.

Je-li provozním médiem žíravina, je nutno ji před manipulací s kohoutem neutralizovat!!!